

Demand for statistical information in terms of local strategic documents

Monika Wałaszek
Statistical Office in Kraków

Goals of the presentation

The aim of the presentation is to draw attention to the information needs of local self-governments related to the preparation of local strategic documents in the context of works, especially, on the Local Revitalization Programs.

Plan

- Tasks of the commune
- Area of information exchange
- Directions of data usage
- Various tools of data dissemination versus various strategic documents
- Information needs
- Conclusions

Background

- In the text of the Act of 8 March 1990 on local government, we can read that the residents of the commune constitute by law the local government community and that the commune performs public tasks on its own behalf and on its own responsibility. The commune's tasks include all public matters of local significance and satisfying collective needs of the community.

Local authorities and Public Statistic

Local authorities

- forestry and environmental protection
- housing economy and municipal infrastructure
- local government and transport
- fixed assets
- mass events

Public Statistic

- population
- business entities
- geodetic area
- environmental protection
- unemployment
- architecture
- housing construction
- health
- tourism

The purposes of data usage

The most frequently purpose of data usage are:

- updating of strategic documents
- preparation of new local programs or strategies
- obtaining EU funds.

Strategies / local development programs

Tools provided by public statistics that may apply to these types of documents


- Local Data Bank
- LDB Territorial Cross-Sections
- Development monitoring system STRATEG

Local Data Bank

A wide range of data serving as a background for descriptive analysis.

Information in fields:

- population
- housing economy and municipal infrastructure
- environmental protection
- housing construction
- healthcare
- pre-school education
- culture
- social welfare
- demographic forecasts



urban and
rural part

Example



DEMOGRAFIA - korzystne wskaźniki demograficzne

- Według Banku Danych Lokalnych GUS, populacja Gminy Bukowina Tatrzańska na koniec 2014 roku liczyła 13 138 osób. Różnica w stosunku do roku bazowego (2009) wynosiła 460 osób, co oznacza wzrost o około 3,5%.
- Liczba mieszkańców gminy w latach 2009-2014 stale rosła, jednak dynamika tego wzrostu spada od 2011 roku (w ostatnich trzech latach nie przekroczyła 0,5% w stosunku do roku poprzedzającego).
- Gminę Bukowina Tatrzańska charakteryzuje wysoki dodatni przyrost naturalny. Jego wskaźnik w przeliczeniu na 1 tys. mieszkańców w 2014 roku był równy 4,6‰. W latach 2009-2014 przyrost naturalny w przeliczeniu na 1 tys. mieszkańców nie przyjmował wartości niższych niż 3,4‰ i wyższych niż wynik uzyskany w ostatnim roku analizy, z wyjątkiem 2011 roku, kiedy odnotowano jednorazowy skok do 6,2‰. Średni przyrost naturalny (2009-2014) osiągnął zatem wartość 4,3‰, co było wynikiem lepszym niż średnia dla powiatu tatrzańskiego (1,7‰), jak również województwa małopolskiego (1,8‰).

GOSPODRAKA I PRZEDSIĘBIORCZOŚĆ

Wysoki potencjał dla rozwoju inwestycji i przedsiębiorczości w ramach sektora przemysłów czasu wolnego (górski krajobraz, walory przyrodnicze i kulturowe, sąsiedztwo Słowacji, itp.)

Relatywnie mała liczba podmiotów gospodarczych w przeliczeniu na 10 tys. mieszkańców (niższa niż średnio w powiecie tatrzańskim i województwie małopolskim).

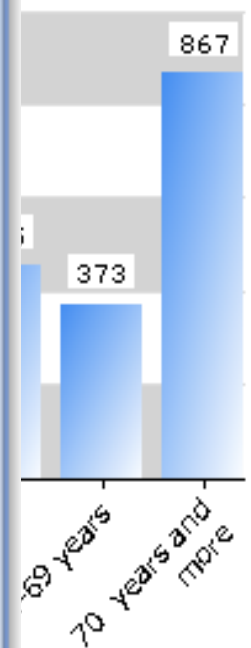
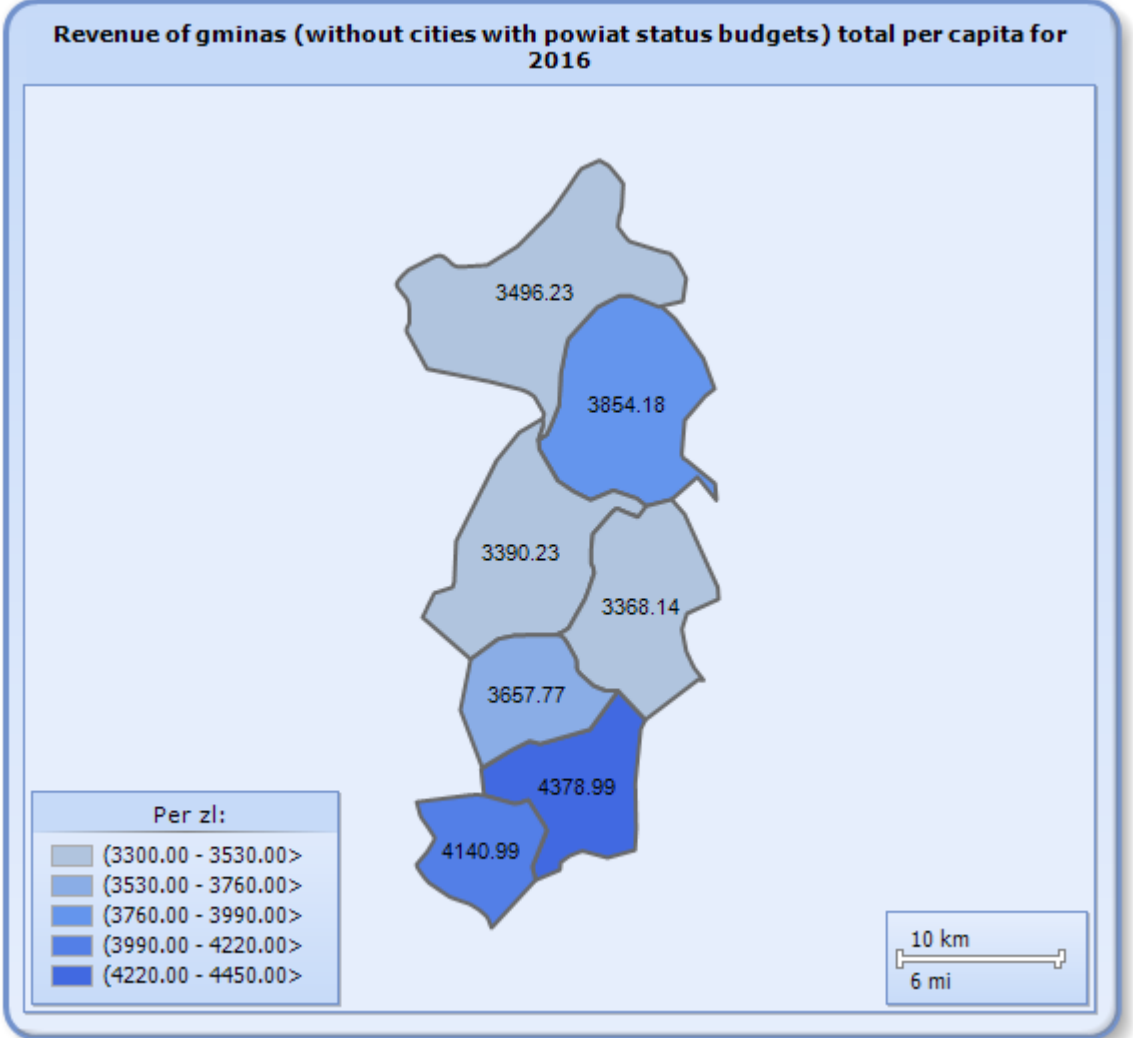
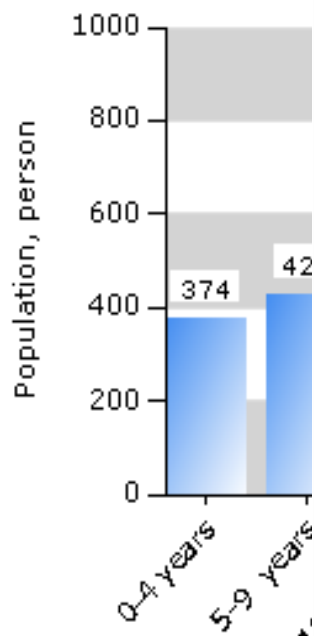
LDB Territorial Cross-Sections

Tools supporting the characteristics of a given local government unit

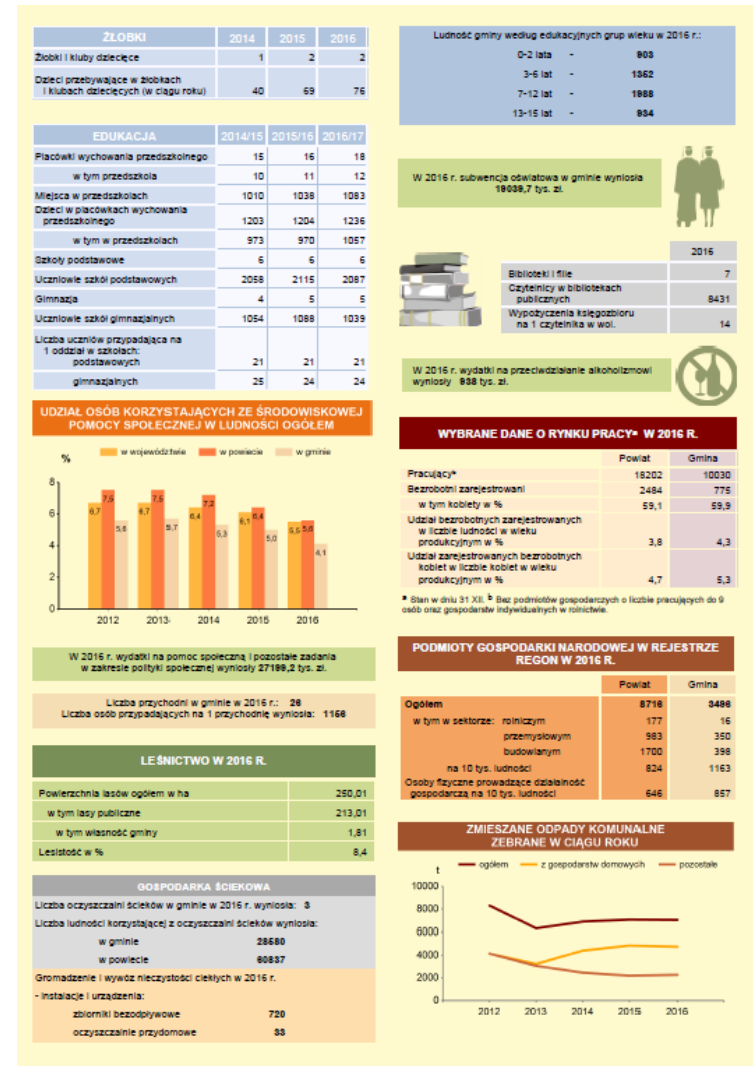
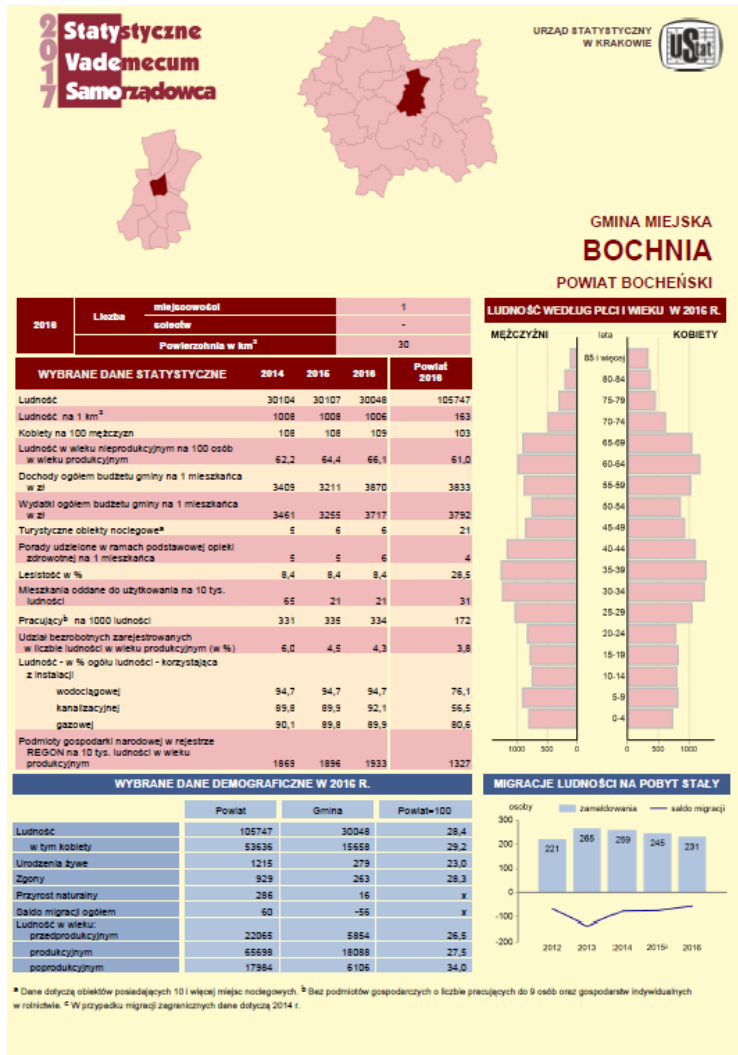
- Territorial portrait - module for generating a predefined set of data from a variety of thematic categories for Poland or the selected region, voivodshp, subregion, powiat or gmina.
- Statistical Vademecum for local authorities - module for generating a set of basic information describing the territorial units.

Territorial portrait

Revenue of gminas (without cities with powiat status budgets) total per capita for 2016



Statistical Vademecum for local authorities



LDB Territorial Cross-Sections

Tools th

- Territ
stater

Category: LABOUR MARKET

Group: REGISTERED UNEMPLOYMENT

Subgroup: Share of the registered unemployed persons in the population in the working age by sex

Year: 2017, 2016

Values in table shows position between all gminas in powiat. Information about gminas count is placed after powiat name.

Value 0: Public presentation restricted; reason given in attributes description.

			2016			2017		
Unit			Pos.	Value	Attr.	Pos.	Value	Attr.
REGISTERED UNEMPLOYMENT								
Share of the registered unemployed persons in the population in the working age by sex								
total								
MAŁOPOLSKIE Powiat brzeski (7)	Borzęcin (Gmina wiejska)	%	1	5,7	B	-	:	N
	Brzesko (Gmina miejsko-wiejska)	%	2	5,6	B	-	:	N
	Czchów (Gmina miejsko-wiejska)	%	5	4,4	B	-	:	N
	Dębno (Gmina wiejska)	%	4	4,6	B	-	:	N
	Gnojnik (Gmina wiejska)	%	6	4,1	B	-	:	N
	Iwkowa (Gmina wiejska)	%	7	2,4	B	-	:	N
	Szczurowa (Gmina wiejska)	%	3	4,7	B	-	:	N
MAŁOPOLSKIE City with powiat status Kraków (1)	Kraków (Gmina miejska)	%	1	3,5	B	-	:	N

Development monitoring system STRATEG

- System created for programming and monitoring of development policy. It is a collection of data derived from different sources and used to monitor the implementation of strategies
- It can serve as a clue of what indicators can be used to monitor the objectives set in the strategy in various fields

Local Revitalization Programs

- As a result of entry into force of the Act of 9 October 2015 on revitalization, commune faced the challenge of preparing Local Revitalization Programs, which were to include a diagnosis of socio-economic and spatial phenomena.
- The aim of the diagnosis was to indicate, using objectified methods and indicators, the part of the commune that was characterized by a particularly intense concentration of a series of adverse phenomena.

Local Revitalization Programs

- The diagnosis focused on the preparation and analysis of indicators on social issues, and secondly on economic, spatial and functional, technical and construction issues.
- Due to the lack of availability of data that could be used to indicate degraded areas at a level lower than the municipality, territorial self-government units had to use other sources of information

Indicators

The analyzed example uses data:

- Commune Office - population, buildings with poor technical condition, social housing
- Communal Social Welfare Center - using social assistance
- Powiat Police Headquarters - accidents and collisions
- District Examination Board in Krakow - exam results
- The National Electoral Commission - voter turnout
- Volunteer Fire Brigade - trips to the place of the event

Example

Tabela 2. Wskaźniki z zakresu społecznego - czynniki związane z ubóstwem i wykluczeniem społecznym

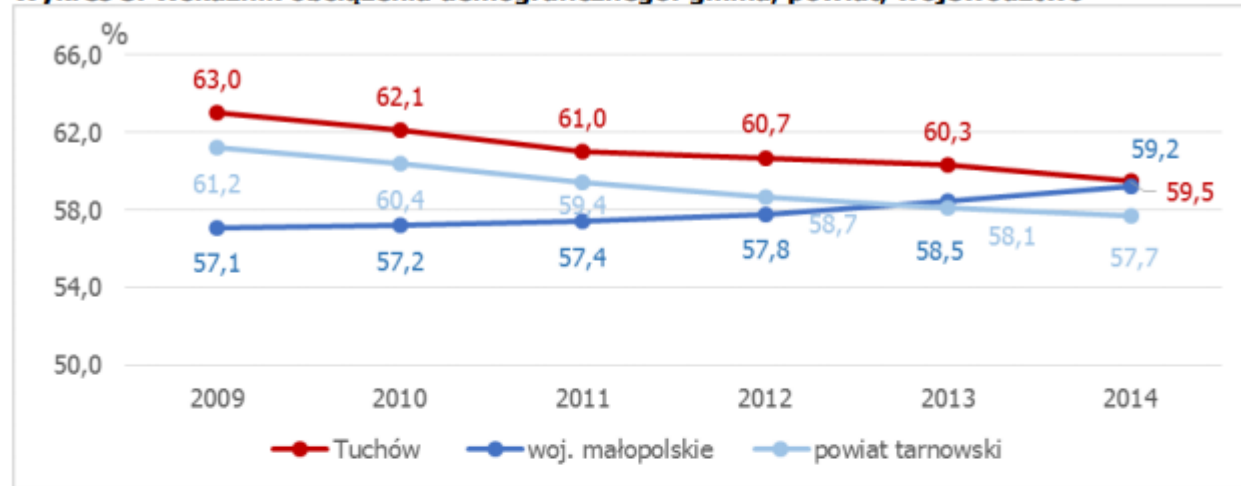
Jednostki urbanistyczne	Liczba osób korzystających z pomocy społecznej na 100 mieszkańców				Liczba klientów pomocy społecznej korzystających ze wsparcia z powodu alkoholizmu na 100 mieszkańców				Liczba klientów pomocy społecznej korzystających ze wsparcia z powodu bezradności w sprawach opiekuńczo-wychowawczych i prowadzenia gospodarstwa domowego na 100 mieszkańców				Liczba klientów pomocy społecznej korzystających ze wsparcia z powodu bezrobocia na 100 osób w wieku produkcyjnym				Liczba klientów pomocy społecznej korzystających ze wsparcia z powodu niepełnosprawności na 100 mieszkańców			
	2011	2012	2013	2014	2011	2012	2013	2014	2011	2012	2013	2014	2011	2012	2013	2014	2011	2012	2013	2014
Bańska Niżna	2,08	2,57	2,24	3,26	0,25	0,00	0,08	0,00	0,25	0,17	0,08	0,50	0,8	1,1	1,6	1,8	0,83	0,91	1,16	1,34
Bańska Wyżna	3,29	3,42	4,66	4,44	0,00	0,09	0,28	0,09	1,26	0,57	0,93	1,39	0,9	1,6	3,6	3,2	0,29	0,76	1,03	1,30
Bór	1,50	1,88	2,04	1,44	0,00	0,00	0,00	0,00	0,21	0,21	0,20	0,00	0,0	0,0	0,3	0,3	0,85	0,84	1,02	0,21
Maruszyna	4,16	3,90	4,25	4,24	0,00	0,00	0,00	0,00	2,10	2,10	2,20	2,15	1,2	1,7	2,3	2,2	1,08	0,98	0,82	1,38
Skrzypne	3,72	3,42	3,58	3,83	0,00	0,18	0,00	0,09	2,51	1,57	1,83	1,64	1,3	1,0	2,1	1,5	2,05	2,12	1,74	1,73
Szaflary	3,91	4,02	3,53	3,94	0,09	0,06	0,03	0,03	1,79	1,26	0,88	0,91	2,6	3,1	2,8	2,6	1,41	1,47	1,35	1,31
Zaskale	2,29	2,46	3,18	3,37	0,14	0,07	0,07	0,00	1,29	1,41	1,34	1,54	1,2	1,9	1,9	2,1	1,00	1,19	1,76	1,47

Jednostki urbanistyczne	Liczba klientów pomocy społecznej korzystających ze wsparcia z powodu potrzeby ochrony macierzyństwa na 100 mieszkańców				Liczba klientów pomocy społecznej korzystających ze wsparcia z powodu przemocy na 100 mieszkańców				Liczba klientów pomocy społecznej korzystających ze wsparcia z powodu ubóstwa na 100 mieszkańców				Liczba klientów pomocy społecznej korzystających ze wsparcia z powodu wieloletniej niepełności na 100 mieszkańców				Liczba osób objętych niebieską kartą na 100 mieszkańców			
	2011	2012	2013	2014	2011	2012	2013	2014	2011	2012	2013	2014	2011	2012	2013	2014	2011	2012	2013	2014
Bańska Niżna	0,33	0,33	0,00	0,00	0,00	0,08	0,75	0,17	2,0	2,3	1,7	2,7	1,2	1,4	1,3	2,2	0,00	0,08	0,75	0,17
Bańska Wyżna	0,00	0,00	0,00	0,46	0,00	0,57	0,37	0,28	3,1	3,4	4,4	5,0	2,0	1,9	2,1	2,1	0,00	0,57	0,37	0,28
Bór	0,00	0,00	0,00	0,00	0,00	0,21	0,41	0,00	1,5	1,9	0,4	1,4	0,9	1,3	1,4	1,0	0,00	0,21	0,41	0,00
Maruszyna	0,10	0,05	0,26	0,20	0,00	0,05	0,05	0,05	4,2	3,8	3,8	5,0	2,6	2,5	2,0	3,0	0,00	0,05	0,05	0,05
Skrzypne	0,00	0,09	0,09	0,00	0,00	0,00	0,00	0,27	3,7	3,4	3,1	3,4	2,0	1,7	1,9	2,1	0,00	0,00	0,00	0,27
Szaflary	0,00	0,15	0,03	0,09	0,00	0,15	0,18	0,18	3,9	3,9	3,2	3,6	2,1	2,1	1,6	1,7	0,00	0,15	0,18	0,18
Zaskale	0,07	0,07	0,00	0,00	0,00	0,14	0,21	0,21	2,1	2,2	2,9	3,2	1,1	1,1	1,3	1,5	0,00	0,14	0,21	0,21

Źródło: Opracowanie własne na podstawie danych Gminnego Ośrodka Pomocy Społecznej w Szaflarach

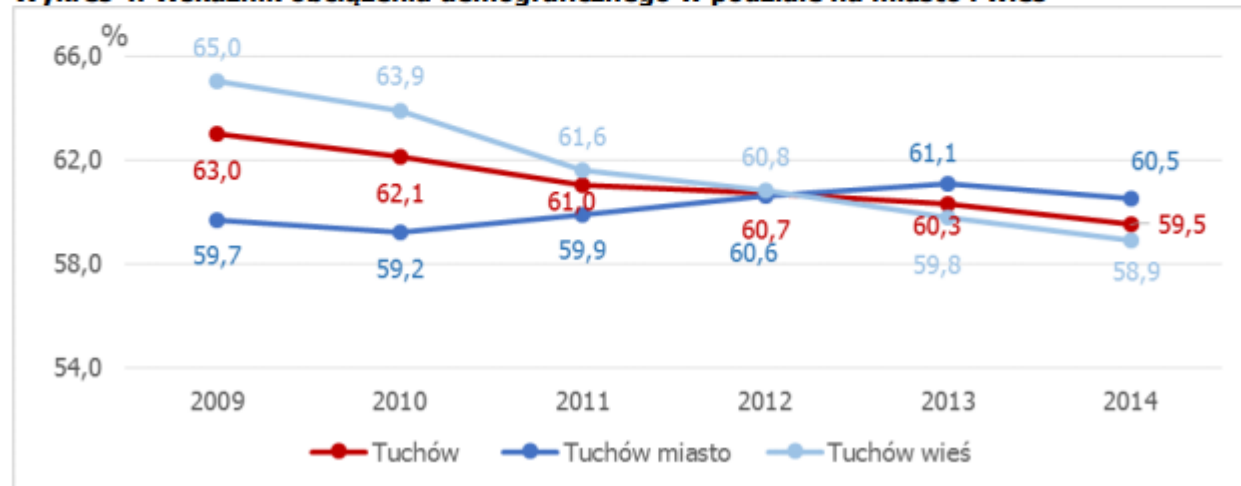
Local Revitalization Programs

Wykres 3. Wskaźnik obciążenia demograficznego: gmina, powiat, województwo



Źródło: Opracowanie własne na podstawie danych BDL GUS

Wykres 4. Wskaźnik obciążenia demograficznego w podziale na miasto i wieś



Źródło: Opracowanie własne na podstawie danych BDL GUS

Conclusions

The data used
came from
administrative
sources

It was possible
to assign them
to a location

What should
the public
statistics do to
meet these
needs

Monika Wałaszek
Statistical Office in Kraków